

쉽게 설명한 2022년 대통령선거

2022년 3월 9일 (수요일)



중앙선거관리위원회

쉽게 설명한 2022년 제 20대 대통령선거

책 만든 날짜 2022 1월

책 만든 곳  중앙선거관리위원회

글 피치마켓

그림 · 디자인 피치마켓

당사자 감수 김동현, 김상윤, 김태민, 박병준, 정성우, 정준영

순서

1	대통령선거를 한다고?	2
2	어떤 사람을 뽑아야 할까?	10
3	투표는 어디에서 하는 거야?	14
4	투표소에 왔다. 이제 어떡하지?	20
5	투표할 때 도움을 받을 수 있을까?	40
6	선거 날에 투표할 수 없다. 어떡하지?	46
7	투표소에 갈 수 없는데 투표할 수 있을까?	52
부록1	투표용지에 직접 연습해 봅시다	58
부록2	쉽게 설명한 대통령선거, 이렇게 활용해 보세요	60

1

대통령선거를 한다고?



나는 친구와 길을 걷고 있었다.

길거리 벽에 큰 사진들이 붙어 있었다.

사진에 모르는 사람들의 얼굴이 있었다.

얼굴 옆에는 이름과 번호도 적혀 있었다.



“이 사람들은 누구야?”



“대통령선거에 나온 사람들이야.”



Ⓢ 대통령선거, 대통령을 뽑아요

나라의 일을 결정하는 사람은 누구일까요? 국민입니다.

그런데 사람들마다 생각이 다릅니다. 나라의 일을 결정하기
힘듭니다. 그래서 사람들은 대통령 같은 대표를 뽑습니다. 대표로
뽑힌 사람들은 정해진 날까지 일합니다. 국민들을 대신해서 중요한
일을 결정합니다.



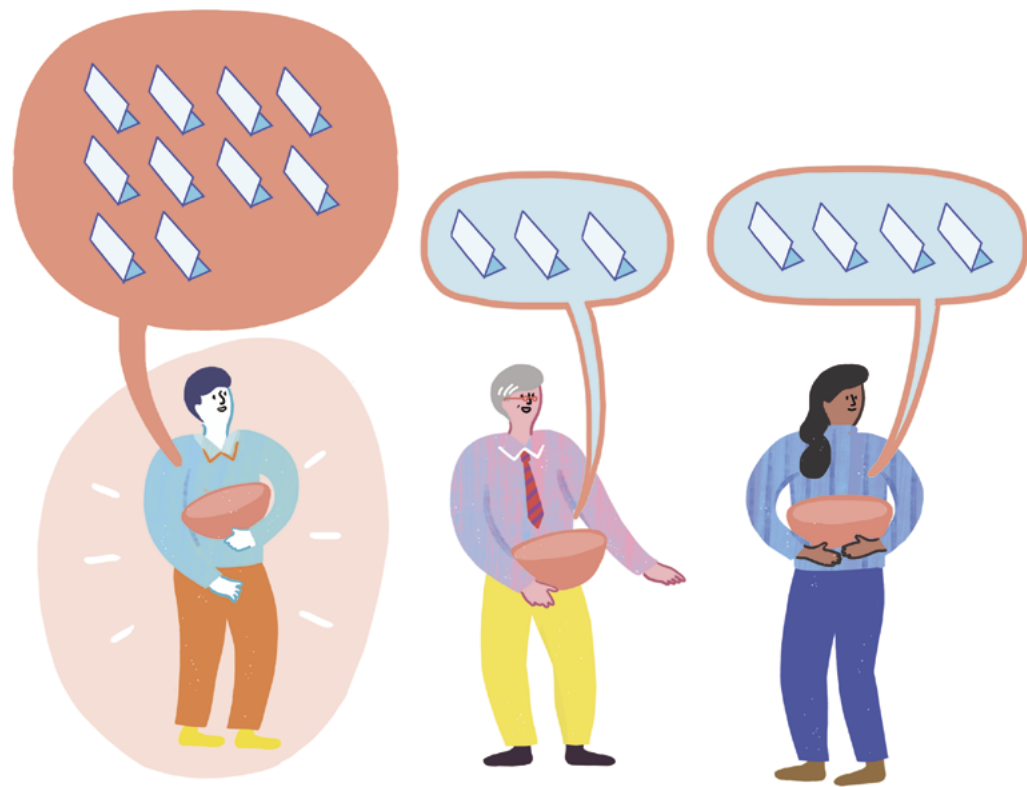
2022년 3월 9일은 대통령선거를 하는 날입니다. 대통령선거는
대통령을 뽑는 일입니다. 대통령은 누구일까요?

대통령은 우리나라를 대표하는 사람입니다. 대통령은 사람들을
대신해서 나라의 일을 결정합니다. 대통령은 살기 좋은 나라를
만드는 일을 합니다.



Ⓜ 대통령을 어떻게 뽑을까요?

사람들은 투표를 해서 대통령을 뽑습니다. 투표는 자기가 뽑고 싶은 사람을 종이에 표시해서 내는 일입니다. 사람들은 어떤 사람을 뽑고 싶은지 종이에 표시합니다. 가장 많은 사람들에게 뽑힌 사람이 대통령이 됩니다. 대통령으로 뽑힌 사람은 정해진 날까지 일을 합니다.



대통령은 우리를 대표하는 사람입니다. 우리를 대표하는 사람은 우리가 직접 뽑아야 합니다. 우리의 생각을 잘 듣는 사람을 뽑아야 합니다. 그래야 우리의 생각대로 중요한 일을 결정할 수 있습니다. 우리가 잘 사는 나라를 만들 수 있습니다.

Ⓜ 누가 투표할 수 있나요?

우리나라에서는 만 18세가 넘으면 투표할 수 있습니다.

2022년 대통령선거에서는 누가 투표할 수 있을까요?

2004년 3월 10일 이전에 태어난 사람은 투표할 수 있습니다. 2004년 3월 10일이 생일인 사람도 투표할 수 있습니다. 2004년 3월 10일이 지나고 태어난 사람은 투표할 수 없습니다.

남자도 투표할 수 있습니다.

여자도 투표할 수 있습니다.

비장애인도 투표할 수 있고,
장애인도 투표할 수 있습니다.

종교가 있는 사람, 종교가 없는 사람
모두 투표할 수 있습니다.



▶ 2004년 3월 10일에 태어났거나 2004년 3월 10일 전에 태어난 사람들

2

어떤 사람을 뽑아야 할까?



대통령선거 날에 꼭 투표해야지.
그런데 어떤 사람을 뽑아야 할까?

나는 우리나라에 필요한 일을 하는 사람을 뽑고 싶다.
선거에 나온 사람들이 그동안 무슨 일을 했는지 알고
싶다. 어떤 사람이 거짓말을 하지 않는지 알고 싶다.
어떻게 알 수 있을까?



후보자가 어떤 사람인지 알아보세요

대통령이 되고 싶은 사람들이 선거에 나옵니다. 이 사람들을 후보자라고 합니다. 투표하기 전에 후보자가 어떤 사람인지 알아보아야 합니다. 선거벽보나 선거공보, 방송연설, 토론회를 보면 후보자를 알 수 있습니다.

1. 선거벽보

선거벽보는 후보자를 알리려고 벽에 붙이는 종이입니다. 선거벽보는 동네 길거리에 붙어 있습니다.



정당 후보자가 어느 정당에 가입했는지 알 수 있습니다. 정당은 생각이 비슷한 사람들끼리 모인 정치 단체입니다.

기호 후보자마다 정해진 번호를 알 수 있습니다.

이름 후보자의 이름을 알 수 있습니다.

2. 선거공보

선거공보는 후보자를 알려 주는 책입니다. 선거공보는 우편으로 집에 배달됩니다.

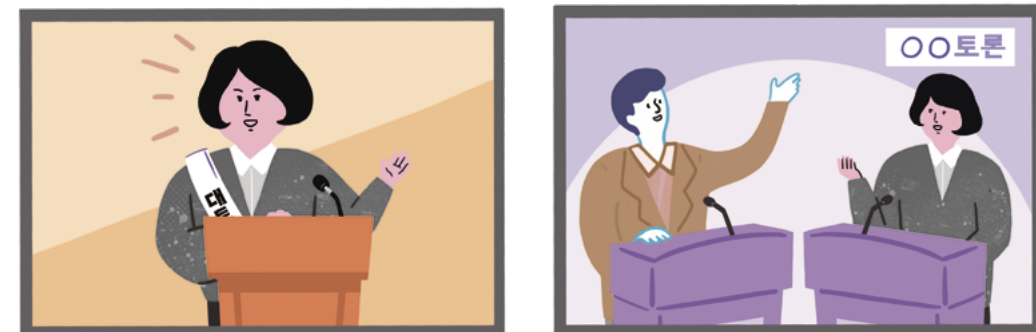
경력 후보자가 그동안 어떤 일을 했는지 알 수 있습니다.

공약 후보자가 대통령이 되면 어떤 일을 하려는지 알 수 있습니다.

전과기록 후보자가 나쁜 행동을 해서 벌을 받았는지 알 수 있습니다.

3. 방송연설과 토론회

후보자는 방송에 나와서 연설이나 토론을 합니다. 방송연설이나 토론을 보면 후보자가 어떤 일을 하려는지 알 수 있습니다.



3

투표는 어디에서 하는 거야?

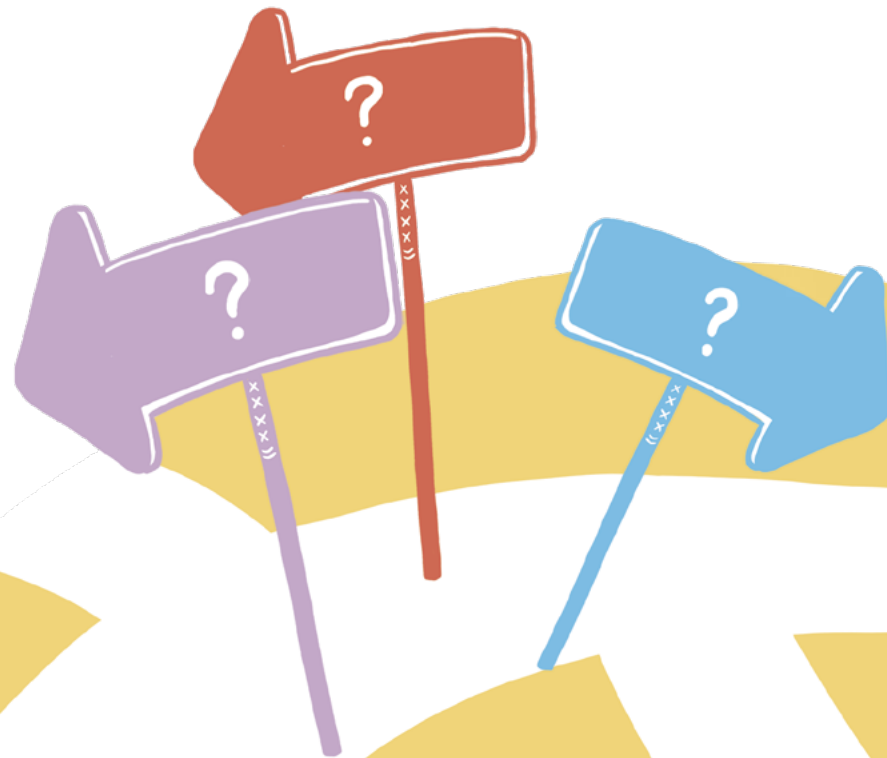


“선거 날에 투표를 어디에서 하는 거야?”

“투표소에 가서 투표하면 돼!
선거 날에는 정해진 투표소에 가야 해.”

“그래? 나는 어느 투표소에 가야 해?”

“미리 알아보는 방법이 있지.
투표소에 꼭 가져가야 하는 준비물도 있어!”



🚫 투표소가 어디에 있는지 알아보세요

투표소는 투표할 수 있는 장소입니다. 내가 사는 동네에 투표소가 있습니다. 건물에 투표소라고 적혀 있습니다.

투표소는 아침 6시부터 저녁 6시까지 열려 있습니다.

투표소가 열려 있을 때 투표할 수 있습니다.

선거 날에는 정해진 투표소에서만 투표할 수 있습니다.

내가 어느 투표소에 가야 하는지 정해져 있습니다.

내가 가야 하는 투표소를 어떻게 알 수 있을까요?

2022년 3월

일	월	화	수	목	금	토
		1	2	3	4	5
6	7	8	9	10	11	12
13	14	15	16	17	18	19
20	21	22	23	24	25	26
27	28	29	30	31		

선거 날



🚫 투표소를 찾아보세요

투표안내문을 보면 투표소가 어디인지 알 수 있습니다. 투표안내문은 우편으로 집에 배달됩니다. 투표안내문에는 지도가 있습니다. 지도를 보면 내가 가야 하는 투표소를 알 수 있습니다.



중앙선거관리위원회 홈페이지에서 투표소를 찾을 수 있습니다. '내 투표소 찾기'를 눌러서 투표소를 찾아보세요.



☞ 중앙선거관리위원회 홈페이지 nec.go.kr

🚫 신분증과 마스크를 꼭 가져가세요

투표소에 갈 때 꼭 가져가야 하는 것이 있습니다. 바로 신분증입니다. 주민등록증, 복지카드, 운전면허증, 학생증, 여권은 모두 신분증입니다. 신분증이 없으면 투표소에 가도 투표할 수 없습니다.



투표소에 갈 때 마스크를 꼭 써야 합니다. 마스크를 쓰지 않으면 투표소에 들어갈 수 없습니다.



4

투표소에 왔다. 이제 어떡하지?



내가 가야 하는 투표소를 알아 두었다. 신분증을 준비했다.
마스크도 썼다. 투표하러 갈 준비가 끝났다.
이제 투표하러 가면 된다!

나는 이번에 처음으로 투표를 한다.
진짜로 투표한다고 생각하니까 떨린다.
투표소에 가면 무엇을 해야 할까?

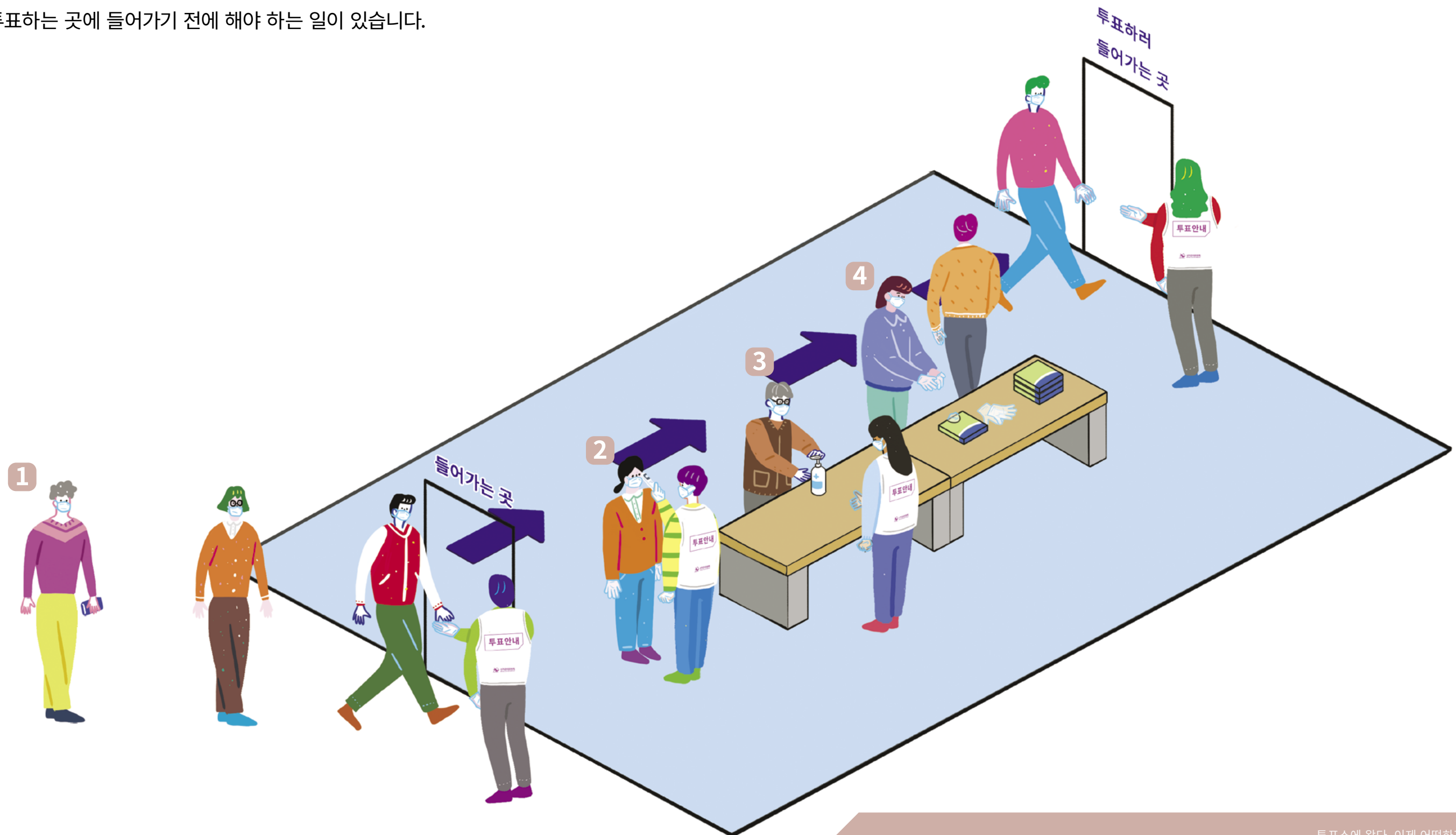
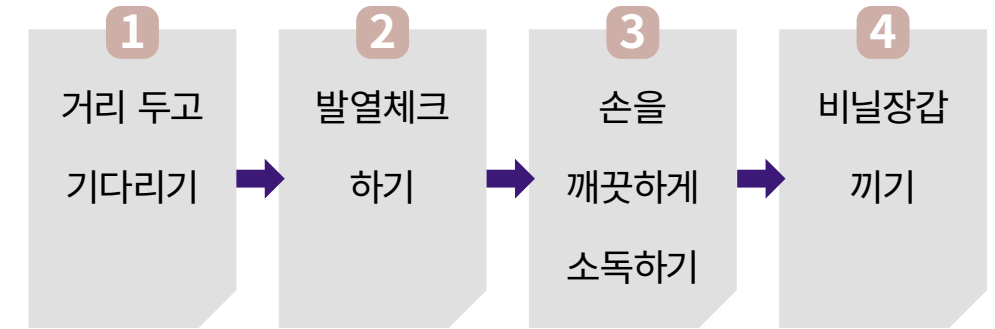


Ⓢ 투표소에 들어가기 전에 해야 하는 일

투표소 건물 안에 들어가면 투표안내요원이 있습니다.

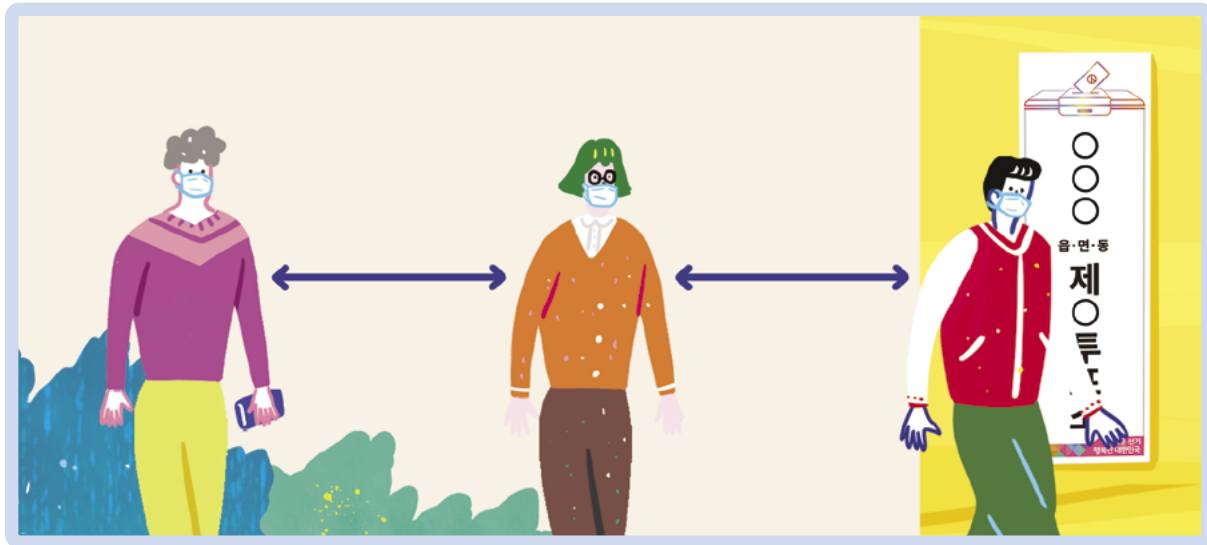
투표안내요원이 투표하는 곳을 알려 줍니다.

투표하는 곳에 들어가기 전에 해야 하는 일이 있습니다.



1) 거리 두고 기다리기

다른 사람들과 떨어져서 순서를 기다립니다.



2) 발열체크 하기

투표안내요원이 발열체크를 합니다.

발열체크는 내가 열이 나는지 알아보는 것입니다.



3) 손을 깨끗하게 소독하기

발열체크가 끝나면 손소독제를 사용합니다. 손소독제를 손에 묻힙니다.

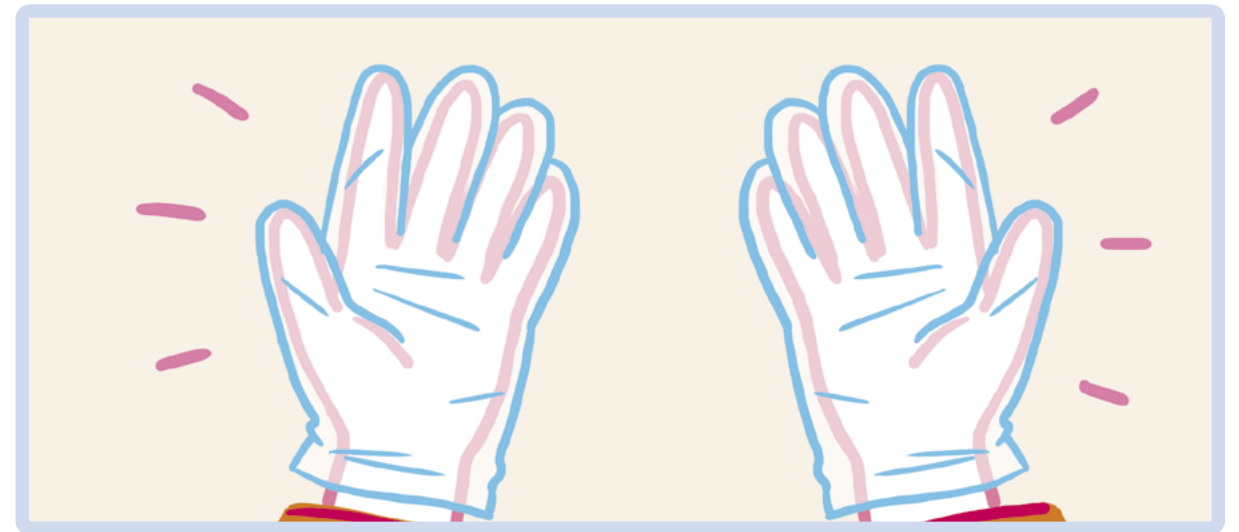
손소독제가 마를 때까지 손을 문지릅니다.



4) 비닐장갑 끼기

투표소 입구에는 비닐장갑이 있습니다.

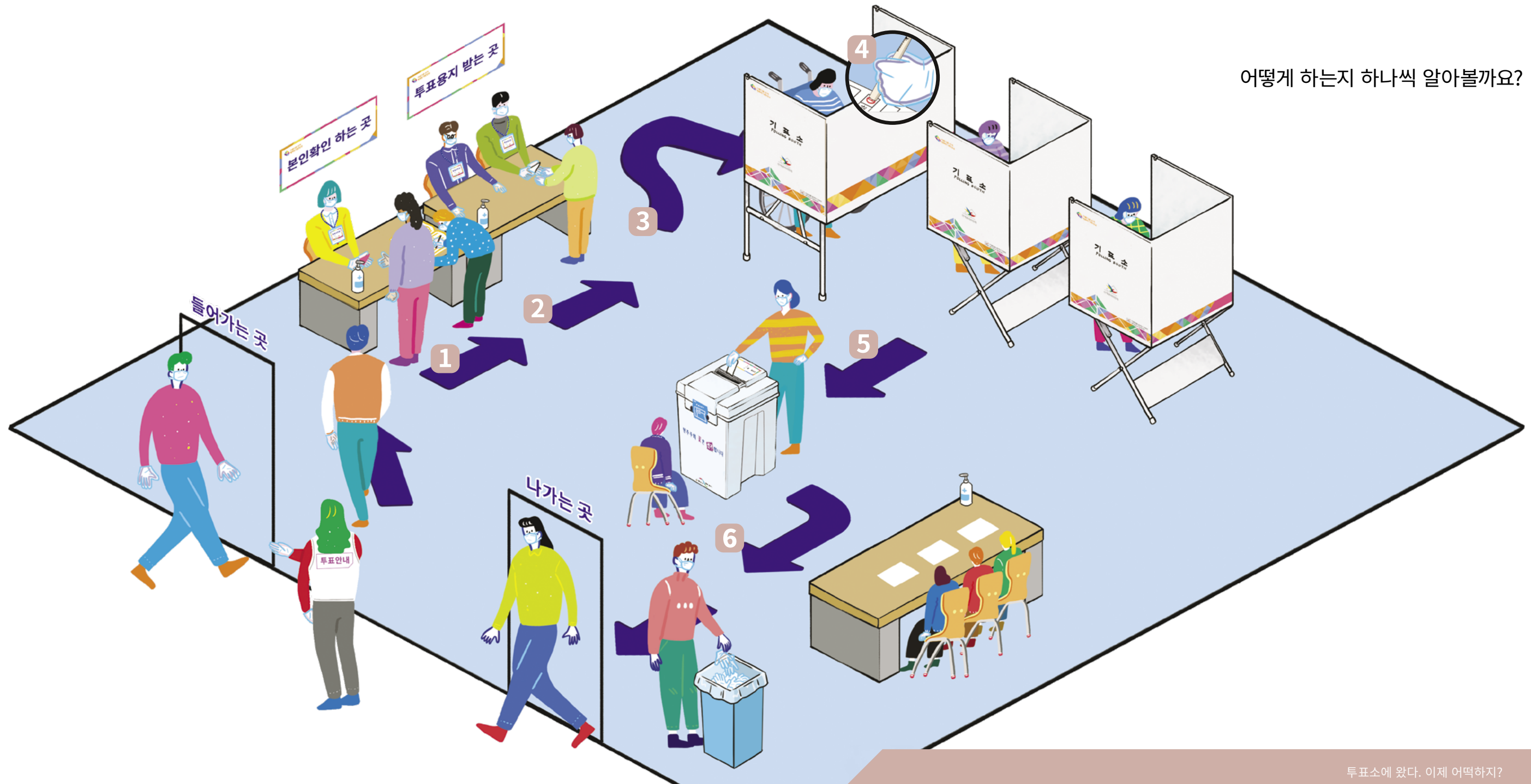
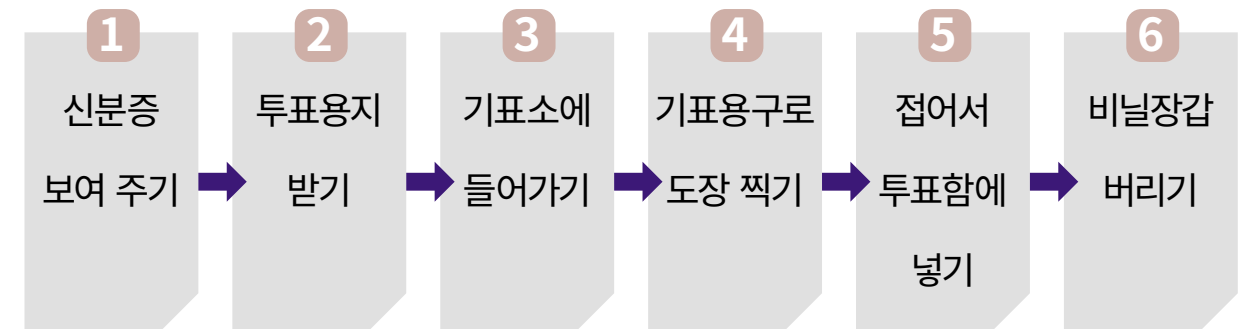
손소독제가 마르면 비닐장갑을 꺼내서 두 손에 끼입니다.



투표소에서 투표하는 방법

투표소에 들어가기 전에 해야 하는 일을 다 했나요?
 이제 투표소에 들어갈 수 있습니다.
 투표소에 들어갈 때는 줄을 서서 차례대로 들어가세요.

투표소에서는 아래의 순서대로 투표합니다.



어떻게 하는지 하나씩 알아보까요?

1) 신분증 보여 주기

가져온 신분증을 꺼냅니다. 투표사무원에게 신분증을 보여 주세요.
투표사무원은 '투표사무원'이라고 적힌 목걸이를 하고 있습니다.



- 1 마스크를 내리고 내 얼굴을 보여 줍니다. 투표사무원은 신분증에 있는 사진과 내 얼굴이 똑같은지 봅니다. 내가 신분증의 주인이 맞는지 봅니다.



- 2 투표사무원이 '선거인명부'라는 종이를 보여 줍니다.
종이에 내 이름이 적혀 있습니다. 내 이름 옆에 펜으로 이름을 적으세요.



2) 투표용지 받기

투표사무원에게 신분증을 보여 주었나요? 투표사무원이 나에게 신분증을 돌려줍니다. 그리고 투표용지를 줍니다. 투표용지는 투표할 수 있는 종이입니다



대통령선거투표	
1	임진당 백두산
2	덕유당 한라산
3	가야당 설악산
4	대둔당 지리산
5	갈매당 관악산
6	울진당 도봉산

투표권리란
정당중립
공공성

투표용지에 후보자의 이름이 적혀 있습니다. 내가 뽑고 싶은 후보자 한 명에게 투표하면 됩니다.

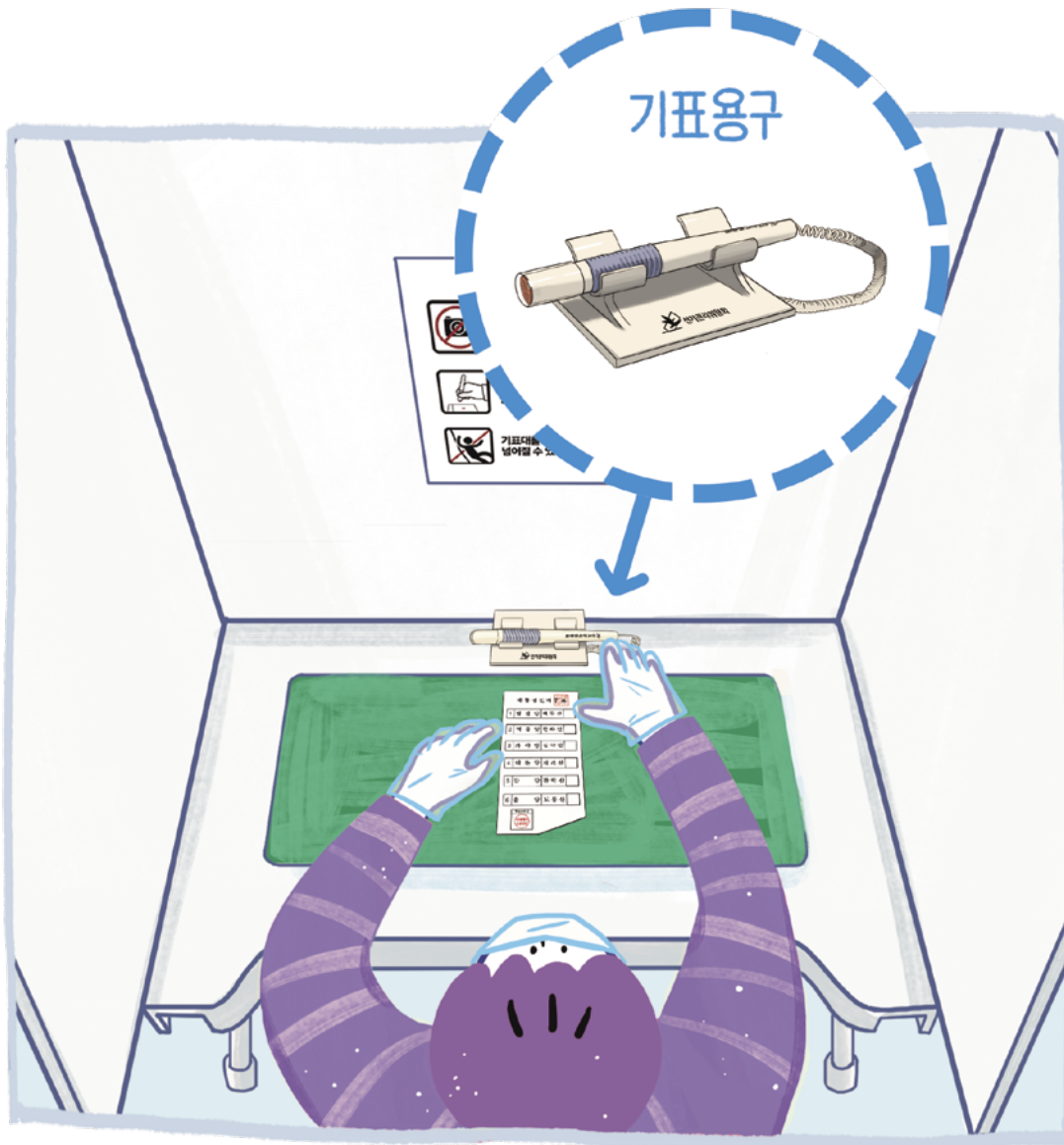
3) 기표소에 들어가기

투표용지를 들고 기표소에 들어갑니다. 기표소는 투표용지에 도장을 찍는 곳입니다. 기표소에 사람이 있으면 기다리세요. 기표소에 사람이 없으면 들어갑니다.

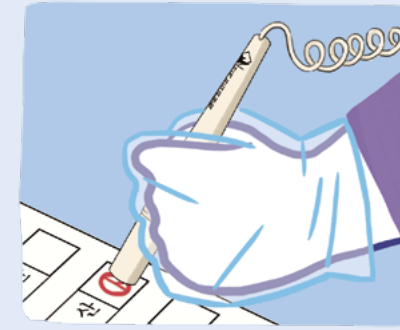


4) 기표용구로 도장 찍기

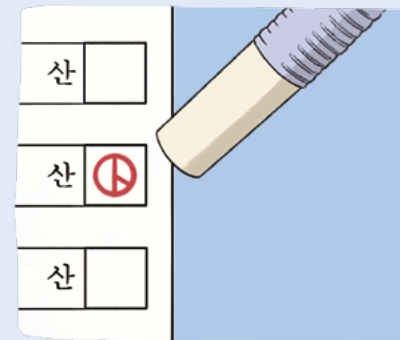
기표소에 들어가면 작은 책상이 있습니다. 책상 위에 기표용구가 있습니다. 기표용구는 투표용지에 도장을 찍는 물건입니다. 투표용지 위에 기표용구를 누르면 도장이 찍힙니다. 내가 뽑고 싶은 후보자 이름 옆에 도장을 찍습니다.



“도장은 이렇게 찍으세요!”



○ 투표용지에 꼭 기표용구로 도장을 찍으세요.



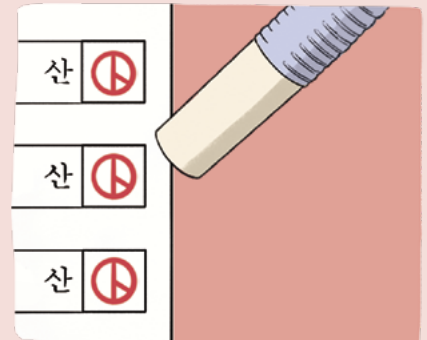
○ 후보자 한 명에게만 도장을 찍으세요.



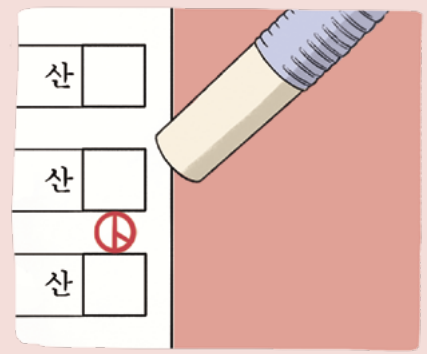
○ 네모 칸 안에 도장을 찍으세요.



✗ 연필이나 볼펜을 쓰면 안 됩니다.



✗ 후보자 여러 명에게 도장을 찍으면 안 됩니다.



✗ 네모 칸 밖에 도장을 찍으면 안 됩니다.

※ 58쪽에 대통령선거 투표용지 그림이 있습니다. 투표용지에 도장을 찍는 연습을 해봅시다.

5) 접어서 투표함에 넣기



1 기표소에서 나오기 전에 도장 찍은 투표용지를 접으세요. 내가 누구를 뽑았는지 다른 사람에게 보여 주면 안 됩니다.



2 기표소 밖으로 나가면 투표함이 있습니다. 투표함에 도장 찍은 투표용지를 넣습니다. 투표가 끝납니다.

6) 비닐장갑 버리기

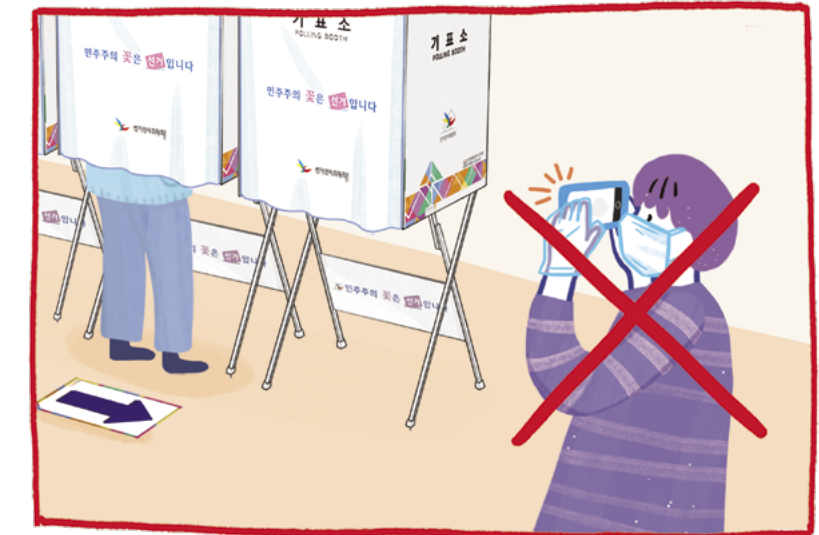


투표소에서 나가는 곳에 쓰레기통이 있습니다. 비닐장갑을 벗고 쓰레기통에 버립니다. 투표소에서 나갑니다.

※ 투표소에서 지켜 주세요!

투표소에서는 아래의 2가지 규칙을 지켜 주세요.

1 투표소 안에서 사진을 찍으면 안 됩니다.

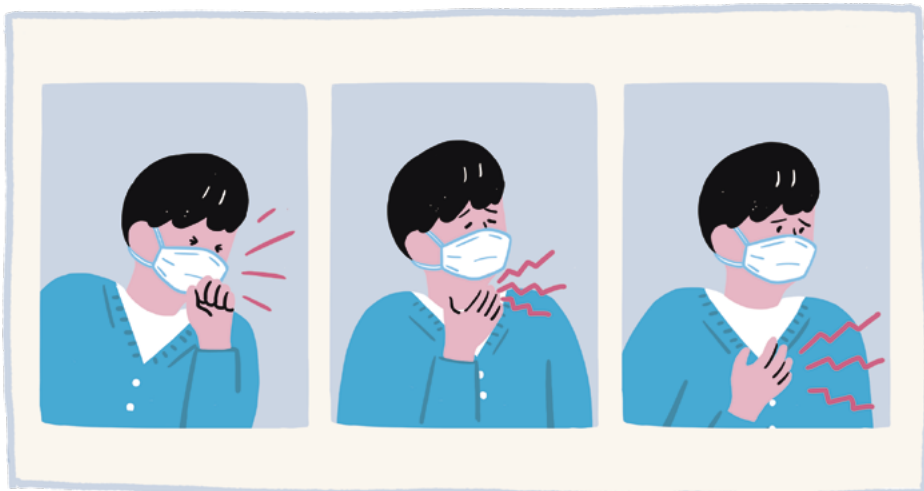


2 어떤 후보자에게 투표했는지 다른 사람에게 말하지 않습니다.



🚫 열이 높거나 감기에 걸린 것처럼 아프다면? 임시기표소에서 투표하세요

열이 37.5도이거나 더 높은 사람은 투표소에 들어갈 수 없습니다.
감기에 걸린 것처럼 기침을 자주 하나요? 목이나 가슴이 답답하거나
아픈가요? 투표소에 들어갈 수 없습니다.



투표소에 들어갈 수 없는 사람은 임시기표소에서 투표합니다.
임시기표소는 투표소 건물 밖에 있습니다.
임시기표소에서 투표하는 방법은 무엇일까요?



먼저 손소독제를 사용해서 손을 깨끗하게 합니다.
 두 손에 비닐장갑을 씁니다.
 그리고 아래의 순서대로 투표합니다.



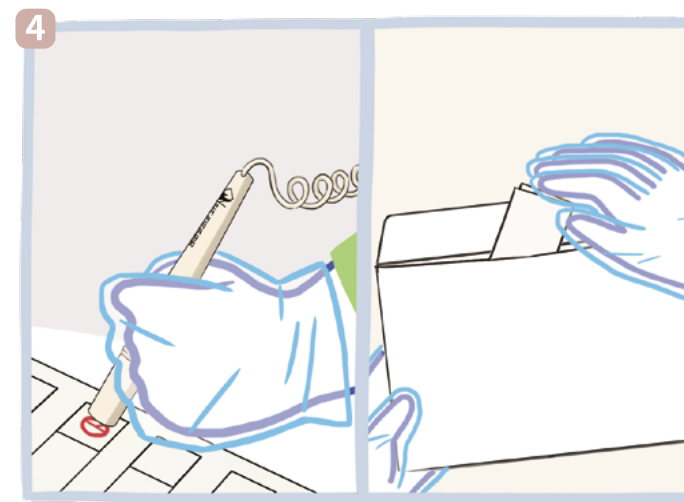
1
 임시기표소에 있는
 투표사무원에게 신분증을
 보여 줍니다.



2
 투표사무원이 나에게
 '본인여부 확인서' 종이를
 보여 줍니다.
 종이에 내 이름을 적습니다.



3
 투표사무원에게 투표용지와
 임시기표소 봉투를 받습니다.



4
 임시기표소에 들어가서
 투표용지에 도장을 찍습니다.
 도장 찍은 투표용지를 접어서
 임시기표소 봉투에 넣습니다.



5
 임시기표소 밖으로 나갑니다.
 임시기표소 봉투를
 투표사무원에게 줍니다.
 투표가 끝납니다.

5

투표할 때 도움을 받을 수 있을까?



선거 날에 투표하려면 투표소에 가야 한다.

그런데 혼자서 집 밖에 나갈 수 없다.

장애가 있어서 몸을 움직이기 힘들다.

투표소에 가려면 도움이 필요하다.

가족이나 친구 말고 나를 도와줄 사람이 있을까?



중증장애인의 이동지원을 신청하세요

장애가 있어서 혼자서 투표소에 가기 힘든가요?

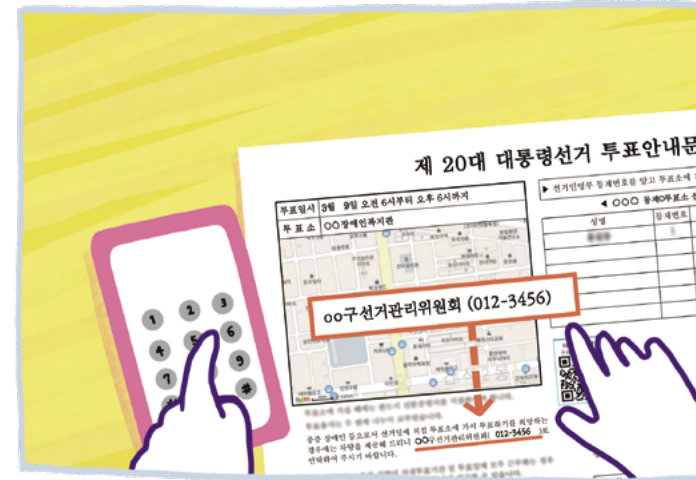
중증장애인은 도움을 받아서 투표소에 갈 수 있습니다.

중증장애인 이동지원을 신청하세요.

선거 날에 집 앞으로 큰 자동차가 옵니다.

자동차에는 휠체어가 들어갈 수 있습니다.

나를 도와주는 사람도 함께 옵니다.



중증장애인 이동지원을 신청하려면 선거관리위원회에 전화하세요. 투표안내문을 보면 선거관리위원회 전화번호가 적혀 있습니다.



전화를 걸고 직원에게 “중증장애인 이동지원 신청하고 싶어요.”라고 말합니다. 선거 날이 되기 전에 미리 신청하세요. 선거 날에도 신청할 수 있습니다.

Ⓢ 투표소에서 도움을 받을 수 있어요

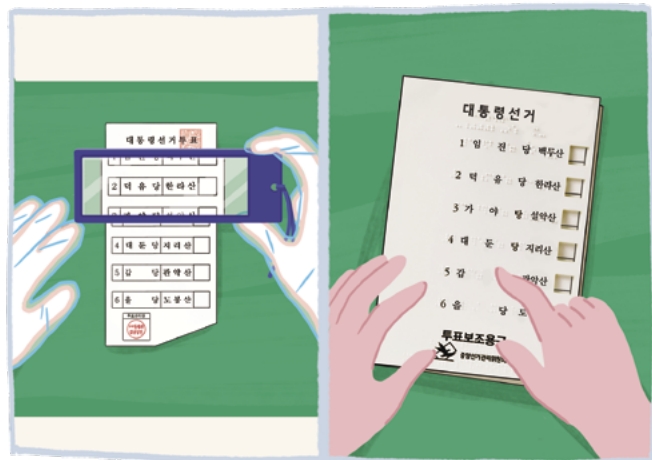


투표 가이드북

투표 안내 리플릿

투표 방법을 잘 모르겠어요

: 투표 가이드북과 안내 리플릿을 읽어보세요. 투표 방법을 알 수 있습니다.

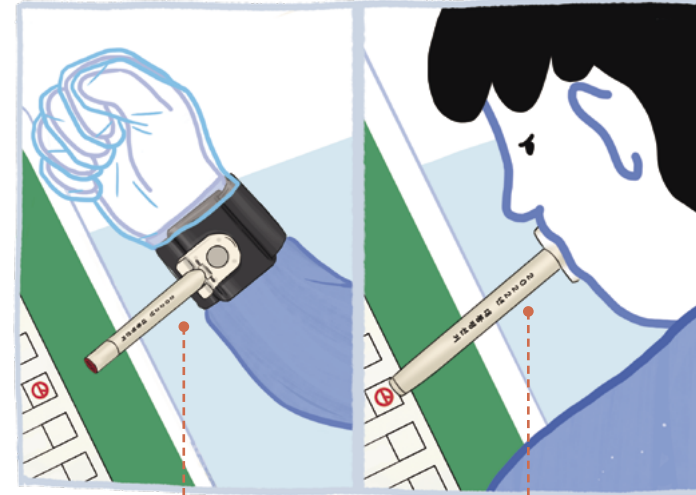


확대경

점자형 투표보조용구

투표용지가 잘 안 보여요

: 글씨를 크게 봐야 하면 확대경을 받을 수 있습니다. 글씨를 볼 수 없으면 점자로 된 투표보조용구를 받을 수 있습니다.



밴드형 기표용구

마우스피스형 기표용구

손을 마음대로 움직이기 힘들어요

: 손을 움직이기 힘들면 손목에 거는 밴드형 기표용구를 받을 수 있습니다. 입에 물고 사용하는 마우스피스형 기표용구도 있습니다.



혼자서 도장을 찍을 수 없어요

: 눈이 보이지 않거나 몸을 움직이기 힘든가요? 나를 도와줄 가족 1명과 기표소에 들어갈 수 있습니다. 가족이 아닌 사람이 나를 도와주나요? 나를 도와줄 사람이 2명 있어야 합니다. 투표사무원에게 도움을 받을 수도 있습니다.

6

선거 날에 투표할 수 없다. 어떡하지?



나는 선거 날에 중요한 약속이 있다. 약속 날짜를 바꿀 수가 없다.
그래서 선거 날에 투표할 수 없다.

나도 꼭 투표하고 싶다. 투표는 선거 날에만 할 수 있는 걸까?
다른 날에는 투표할 수 없을까?



Ⓜ 다른 날에 미리 투표할 수 있어요, 사전투표

선거 날에 투표할 수 없나요? 다른 날에 투표하세요. 다른 날에 미리 투표하는 것을 사전투표라고 합니다. 사전투표는 3월 4일 금요일과 3월 5일 토요일에 합니다. 아침 6시부터 저녁 6시까지 투표할 수 있습니다.

우리 동네에서 사전투표를 할 수 있습니다. 내가 사는 동네가 아니어도 사전투표를 할 수 있습니다.



Ⓜ 사전투표 전에 알아보세요

사전투표소가 어디에 있는지 확인하세요. 주민센터에 전화해서 사전투표소가 어디에 있는지 물어보세요. 중앙선거관리위원회 홈페이지에서도 검색할 수 있습니다.



🏠 중앙선거관리위원회 홈페이지 nec.go.kr

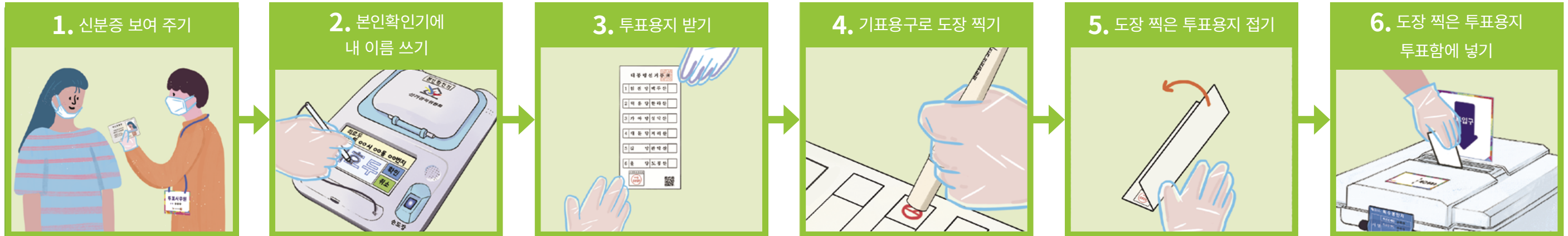
사전투표소에 갈 때도 신분증과 마스크를 꼭 가져가세요. 신분증과 마스크가 없으면 투표를 할 수 없습니다.



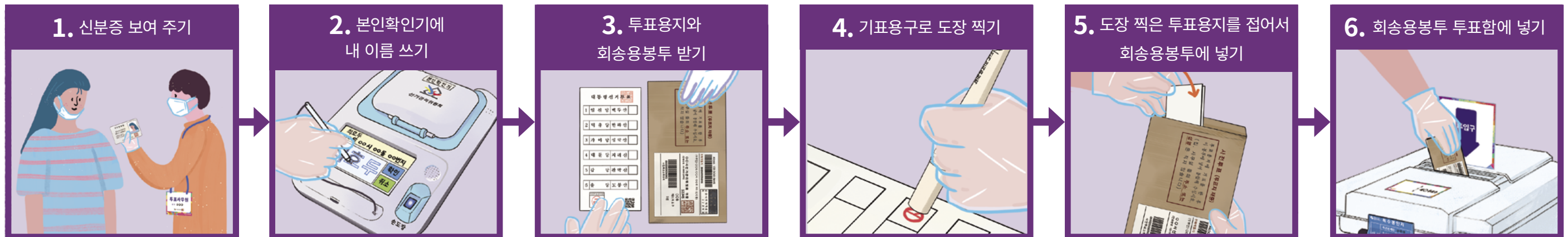
사전투표소에서는 우리 동네 사람과 다른 동네 사람이 모두 투표합니다. 어떻게 투표할까요?

🚫 사전투표, 이렇게 하세요

우리 동네에서 투표하나요? → 연두색 화살표를 따라가세요.



다른 동네에서 투표하면 → 보라색 화살표를 따라가세요.



*회송용봉투는 무엇인가요?

다른 동네에서 투표하면 회송용봉투를 받습니다.
도장 찍은 투표용지를 회송용봉투에 넣어야 합니다.

※ 59쪽에 대통령선거 사전투표용지 그림이 있습니다.
사전투표용지에 도장을 찍는 연습을 해봅시다.

7

투표소에 갈 수 없는데 투표할 수 있을까?



나는 몸이 아파서 병원에서 지내고 있다.
마음대로 밖에 나갈 수 없다.
선거 날에 투표하려면 투표소에 가야 한다.
하지만 나는 투표소에 갈 수 없다.
나는 어떻게 투표할 수 있을까?



Ⓜ 내가 사는 곳에서 투표할 수 있어요, 거소투표

투표소에 갈 수 없는 사람들은 거소투표를 할 수 있습니다.

거소투표는 자기가 사는 곳에서 투표하는 방법입니다.

어떤 사람들이 거소투표를 할 수 있을까요?

1. 병원이나 요양소에 입원해서 투표소에 갈 수 없는 사람
2. 장애가 있어서 몸을 움직일 수 없는 사람
3. 구치소나 수용소에 있어서 밖으로 나갈 수 없는 사람
4. 범죄를 저질러서 교도소에 갇혀 있는 사람



거소투표를 하려면 미리 신청해야 합니다.

2월 9일부터 2월 13일까지 거소투표를 신청할 수 있습니다.

거소투표 신청하기

Ⓜ 어떻게 거소투표를 신청할까요?

거소투표를 신청하려면

거소투표신고서를 써야 합니다.

거소투표신고서는 중앙선거관리위원회 홈페이지에서 찾을 수 있습니다.

주민센터에서도 거소투표신고서를

받을 수 있습니다. 거소투표를

신청할 수 있는 장애인에게는

우편으로 거소투표신고서가 옵니다.



Ⓜ 중앙선거관리위원회 홈페이지 nec.go.kr

거소투표신고서를 쓰고

우편으로 주민센터에 보내세요.

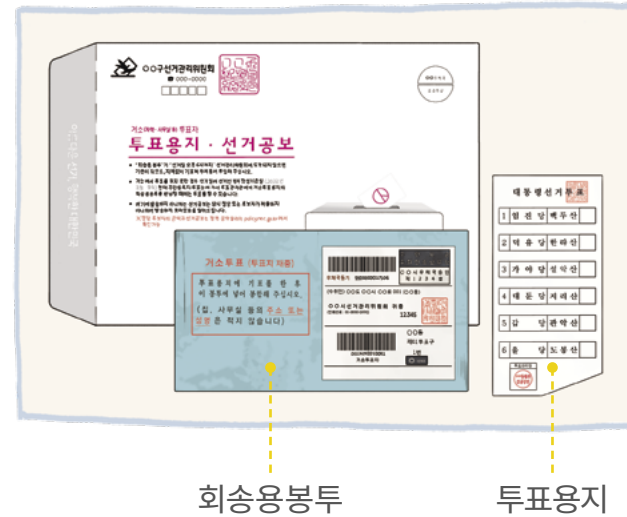
거소투표신고서는 2월 13일까지 주민센터로 꼭 보내야 합니다.

나중에 내가 사는 곳으로 투표용지를 보내 줍니다. 내가 사는 곳에서 투표할 수 있습니다.

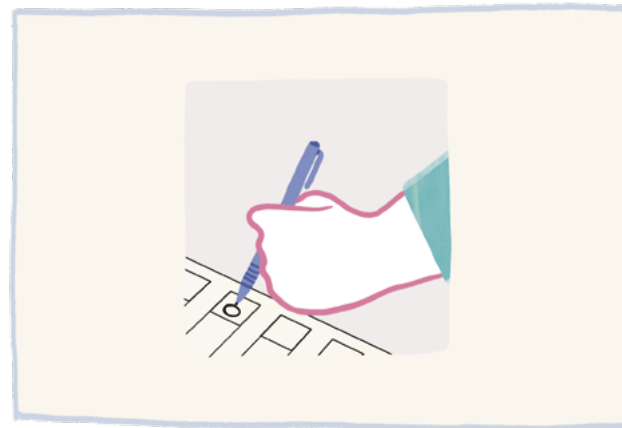


② 내가 사는 곳에서 이렇게 투표하세요

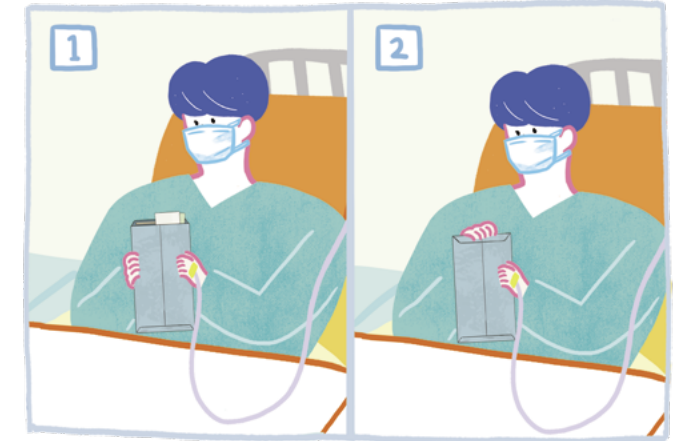
1 '투표용지·선거공보'라고 적힌 우편봉투가 내가 사는 곳으로 배달됩니다. 우편봉투 안에는 회송용봉투와 투표용지가 들어 있습니다.



2 투표용지에는 볼펜이나 사인펜으로 표시합니다. 뽑고 싶은 후보자 이름 옆에 동그라미를 그리세요. 후보자 한 명에게 동그라미를 그립니다.



3 동그라미를 그린 투표용지를 반으로 접으세요. 회송용봉투에 넣고 입구를 붙입니다.



4 회송용봉투를 우체통에 넣거나 우체국에 가져다주세요. 돈을 내지 않아도 됩니다. 투표가 끝납니다.



부록1. 투표용지에 직접 연습해 봅시다

대통령선거 투표용지

대통령선거 투표용지



- 1 임진당 백두산
- 2 덕유당 한라산
- 3 가야당 설악산
- 4 대둔당 지리산
- 5 갑당 관악산
- 6 을당 도봉산
- 7 병당 계룡산
- 8 정당 금강산
- 9 신미당 수락산
- 10 세종당 모락산
- 11 소백당 북한산
- 12 태조당 인왕산
- 13 정조당 청계산

투표관리관



대통령선거 사전투표용지

대통령선거 사전투표용지






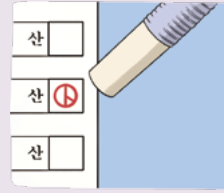
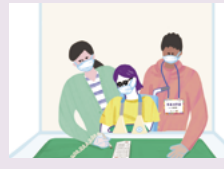
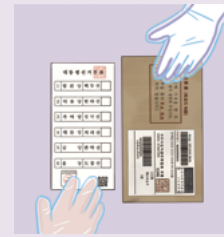

- 1 임진당 백두산
- 2 덕유당 한라산
- 3 가야당 설악산
- 4 대둔당 지리산
- 5 갑당 관악산
- 6 을당 도봉산
- 7 병당 계룡산
- 8 정당 금강산
- 9 신미당 수락산
- 10 세종당 모락산
- 11 소백당 북한산
- 12 태조당 인왕산
- 13 정조당 청계산

사전투표관리관



부록2. 쉽게 설명한 대통령선거, 이렇게 활용해 보세요

	도서 내용 및 활용 방안	활용 Tip
1. 대통령 선거를 한다고?		
	<p>◎ 대통령은 어떤 일을 하는지 알아봅시다.</p> <p>▶ 대통령의 역할 : 대통령은 외국에 대해 우리나라를 대표하고, 행정부의 수반으로 나라 살림을 책임집니다.</p> <p>◎ 투표를 해야 하는 이유와 투표할 수 있는 조건을 알아봅시다.</p> <p>▶ 대의민주주의와 투표 참여의 필요성 : 민주주의 국가의 주인은 국민입니다. 하지만 모든 국민이 모여서 나라의 일을 결정하기 힘들다. 시간이 오래 걸리고 결정하기도 힘듭니다.</p> <p>사람들은 대통령이나 국회의원 같은 대표를 뽑습니다. 투표로 뽑힌 사람들은 국민을 대표해서 나라의 일을 결정합니다. 국민들이 직접 나라의 일을 결정하지 않고 대표를 뽑는 것을 대의민주주의라고 합니다. 대통령은 나를 대신해서 나라의 일을 하기 때문에 국민들은 꼭 투표해야 합니다.</p> <p>▶ 투표하기 전에 나이를 확인하세요 : 만 18세 이상 우리나라 국민은 누구나 투표할 수 있습니다. 2004년 3월 10일 이후에 태어난 사람은 투표할 수 없습니다.</p>	<p>* 대통령이 하는 일을 이해하는지 확인하고, 역대 대통령 이름을 찾아보는 활동을 해보세요.</p> <p>* 투표를 했던 경험과 투표해야 하는 이유에 대해 이야기해 보세요.</p> <p>* 생년월일을 확인하고 투표할 수 있는지 함께 이야기해 보세요.</p> <p>* 보통선거는 일정한 나이가 되는 모든 국민이 투표할 수 있는 것입니다. 보통선거의 의미를 설명해 주세요.</p>
2. 어떤 사람을 뽑아야 할까?		
	<p>◎ 유권자가 왜 선거공약을 보는지 이해해 봅시다.</p> <p>▶ 공약을 보고 후보자를 골라요 : 대통령선거 후보자는 더 많은 표를 받으려고 공약을 발표합니다. 대통령이 되면 어떤 일을 할지 약속합니다.</p> <p>사람들은 공약을 보면서 누구에게 투표할지 고민합니다. 공약을 보면 누가 어떤 일을 하려는지 알 수 있습니다. 공약을 보고 나에게 필요한 일, 우리나라에 필요한 일을 하려는 사람을 고를 수 있습니다.</p>	<p>* 선거벽보나 토론회를 보았던 경험을 자유롭게 이야기할 수 있게 유도해 보세요.</p> <p>* 다음 대통령이 해주었으면 하는 일을 이야기하는 시간을 가져 보세요.</p> <p>* 정책·공약마당 홈페이지에 들어가서 공약을 확인해 보세요. policy.nec.go.kr</p>
3. 투표는 어디에서 하는 거야?		
	<p>◎ 선거일에 정해진 투표소로 가야 하는 이유와 이용 가능한 신분증을 알아봅시다.</p> <p>▶ 정해진 투표소에서 신분증을 확인해요 : 선거일에 투표하려면 정해진 투표소에서 선거인명부를 확인해야 합니다. 선거인명부에는 해당 투표소에서 투표할 수 있는 사람들의 이름이 적혀 있습니다. 선거인명부에 없는 사람은 투표할 수 없습니다.</p> <p>우리나라는 한 사람이 여러 장소에서 투표하는 일을 방지하려고, 유권자마다 투표소를 정하고 있습니다. 투표소에서 선거인명부를 확인하면 한 사람이 한 번만 투표하는지 확인할 수 있습니다.</p> <p>▶ 선거일에 가져갈 수 있는 신분증을 확인해 봅시다. : 주민등록증, 여권, 운전면허증, 장애인복지카드, 학생증 등 사진과 생년월일, 이름이 적혀 있는 신분증</p>	<p>* 내가 가야 하는 투표소가 어디인지 찾아보는 활동을 해보세요.</p> <p>* 자신이 가지고 있는 신분증 중에서 무엇이 선거일에 사용 가능한지 확인해 보세요.</p> <p>* 평등선거는 누구나 한 사람당 하나의 투표권을 가지는 것입니다. 평등선거의 의미를 설명해 주세요.</p> <p>* 직접선거는 유권자가 직접 자신의 대표자를 뽑는 것입니다. 직접선거의 의미를 설명해 주세요.</p>

	도서 내용 및 활용 방안	활용 Tip
4. 투표소에 왔다. 이제 어떡하지?		
	<p>◎ 투표할 때 유의점을 알아봅시다.</p> <p>▶ 투표용지에 도장을 찍을 때 조심하세요 · 기표용구로 도장을 찍어야 합니다. · 기표용구로 도장을 한 번만 찍어야 합니다. · 도장을 찍을 때 선 밖으로 조금 벗어나도 됩니다. · 정당 이름, 후보자 이름에 도장을 찍어도 됩니다. · 도장을 여러 칸에 걸쳐서 찍으면 안 됩니다.</p> <p>▶ 투표소에서 하면 안 되는 행동이 있어요 · 투표소 안에서 사진을 찍으면 안 됩니다. · 내가 누구에게 투표했는지 다른 사람에게 말하면 안 됩니다.</p>	<p>* 58, 59쪽에 있는 투표용지 그림으로 투표하는 연습을 해보세요.</p> <p>* 투표소에서 지켜야 하는 규칙을 기억하도록 지도해 주세요.</p> <p>* 비밀선거는 누구에게 투표했는지 알리지 않아도 되는 것입니다. 비밀선거의 개념을 설명해 주세요.</p>
5. 투표할 때 도움을 받을 수 있을까?		
	<p>◎ 투표할 때 도움을 받을 수 있는 방법을 알아봅시다.</p> <p>▶ 도움을 받을 수 있는 도구 : 가이드북, 안내 리플릿, 확대경, 점자형 투표보조용구, 밴드형 기표용구, 마우스스피어링 기표용구 등</p> <p>▶ 투표 보조인은 2명이어야 해요 : 시각 또는 신체장애가 있는 사람은 혼자서 투표하기 힘들다. 투표할 때 도와줄 보조인 2명과 함께 기표소에 들어갈 수 있습니다.</p> <p>보조인은 꼭 2명이 함께 기표소에 들어가야 합니다. 함께 기표소에 들어가고 싶은 사람 2명을 정할 수 있습니다. 보조인이 1명만 있으면 투표사무원 1명이 도와줍니다.</p>	<p>* 투표할 때 도움을 받을 수 있는 여러 가지 도구가 있습니다. 44, 45쪽을 보고, 나에게 필요한 것이 무엇인지 이야기하는 시간을 가져 보세요.</p> <p>* 시각 또는 신체장애가 있는 사람만 보조인과 함께 기표소에 들어갈 수 있습니다. 자신이 보조인과 함께 기표소에 들어갈 수 있는지 확인해 보도록 지도해 주세요.</p> <p>* 보조인과 함께 기표소에 들어갈 수 있다면, 어떤 사람을 보조인으로 정하고 싶은지 함께 이야기해 보세요.</p> <p>* 보조인과 함께 기표소에 들어갈 수 없다면, 투표 절차를 이해하고 있는지 다시 한번 확인해 주세요.</p>
6. 선거 날에 투표할 수 없다. 어떡하지?		
	<p>◎ 사전투표를 하는 이유와 방법을 알아봅시다.</p> <p>▶ 사전투표의 필요성 : 선거일에 투표를 하기 힘든 사람들이 있습니다. 사전투표는 누구나 선거에 참여할 수 있도록, 선거일 전에 미리 투표하는 방법입니다. 사전투표는 선거기간 5일 전에 이를 동안 투표할 수 있습니다.</p> <p>▶ 사전투표하기 전에 꼭 기억하세요 : 우리나라에 있는 모든 사전투표소에서 투표할 수 있습니다. 신고하지 않아도 투표할 수 있습니다.</p>	<p>* 선거일(3월 9일)에 계획하고 있는 일정을 물어보세요. 선거일에 투표하고 싶은지, 사전투표일에 투표하고 싶은지 이야기를 나누어 보세요.</p>
7. 투표소에 갈 수 없는데 투표할 수 있을까?		
	<p>◎ 거소투표를 신청할 때 유의점을 알아봅시다.</p> <p>▶ 거소투표 신청 대상자 · 신체장애 등으로 투표소에 갈 수 없는 사람 · 선관위에서 정한 외딴 섬에서 사는 사람 · 병원·교도소 등에 있는 사람 · 투표소에 가기 힘들 정도로 멀리 사는 군인·경찰공무원</p> <p>▶ 우편으로 거소투표신청서를 보낼 때 꼭 기억하세요 : 거소투표신청서는 2월 13일까지 주민센터에 도착하도록 보내야 합니다.</p>	<p>* 자신이 거소투표를 신청해서 투표할 수 있는지 확인해 보도록 지도해 주세요.</p> <p>* 거소투표신청서가 13일까지 주민센터에 도착할 수 있게 미리 보내야 한다고 지도해 주세요.</p>

